

# DUFOUR 29

## Hoofdgegevens:

Lengte van de romp	8,95 m
Lengte waterlijn	7,65 m
Breedte	2,96 m
Diepgang	1,60 m (ook met 1,35 m leverbaar)
Waterverplaatsing	3300 kg
Ballast	1200 kg
Grootzeil	16,5 m <sup>2</sup>
Genua medium	30,5 m <sup>2</sup>
Fok I	19,2 m <sup>2</sup>
Fok II	11,1 m <sup>2</sup>
Stormfok	7,0 m <sup>2</sup>
Hoogte boven de water- spiegel met staande mast	12,10 m
Stahoogte kajuit	1,86 m
Aantal slaapplekken	5
Motor	Volvo Penta MD7A dieselmotor 13 pk bij 2600 omw/min.
Ontwerp	Michel Dufour
Aantal gebouwde boten	2190 (sinds juli 1976)
Prijs in standaard- uitvoering	f 79.980,— f 83.380,— (met Volvo Penta dieselmotor MD 11C van 23 pk)



## Ontwerp

De Dufour 29 is conventioneel gelijnd dan de hiervoor besproken Dufour 2800. De breedte is in verhouding minder groot en de romp heeft een vloeiend verloopend rondspantmodel en is duidelijk slanker dan die van de Dufour 2800. De aangezette kiel is diepstekend evenals het roer, dat ver naar achter is geplaatst. Dit laatste is voorzien van een even diepe roerscheg. De waterlijn is lang. De verhouding tussen ballast en water-

verplaatsing is normaal.

De kajuitopbouw is goed in verhouding tot de romp. Dek en gangboorden zijn ruim en mede daardoor goed beloopbaar. Een ruime ankerbak bevindt zich op het voordek. De kuip is vrij diep en biedt ruimte en een goede zit aan zes personen. Het uitzicht naar het voorschip wordt enigszins door de opbouw beperkt, vooral indien de buiskap opgezet wordt.

## Constructie

Het schip is voldoende sterk en stijf

geconstrueerd met een dubbelschalige romp, een zeer stijve binnenschale en een sandwich constructie voor dek en kajuitopbouw, zoals bij de Dufour 2800 is omschreven. Ook de rompedekverbinding is op dezelfde manier als bij de Dufour 2800 voldoende degelijk en waterdicht met een aluminium voetrail op het dek uitgevoerd. De verhaalkammen op het voor- en achterschip zijn minder handig omdat deze gesloten zijn en de landvasten altijd door de opening gehaald moeten worden bij het afmeren, hetgeen omslachtig is.

De deksels van de kuipbanken sluiten niet geheel waterdicht en zijn erg lang en zwaar en daardoor minder handig. Het polyester is strak en glad uitgevoerd en is vakkundig verwerkt.

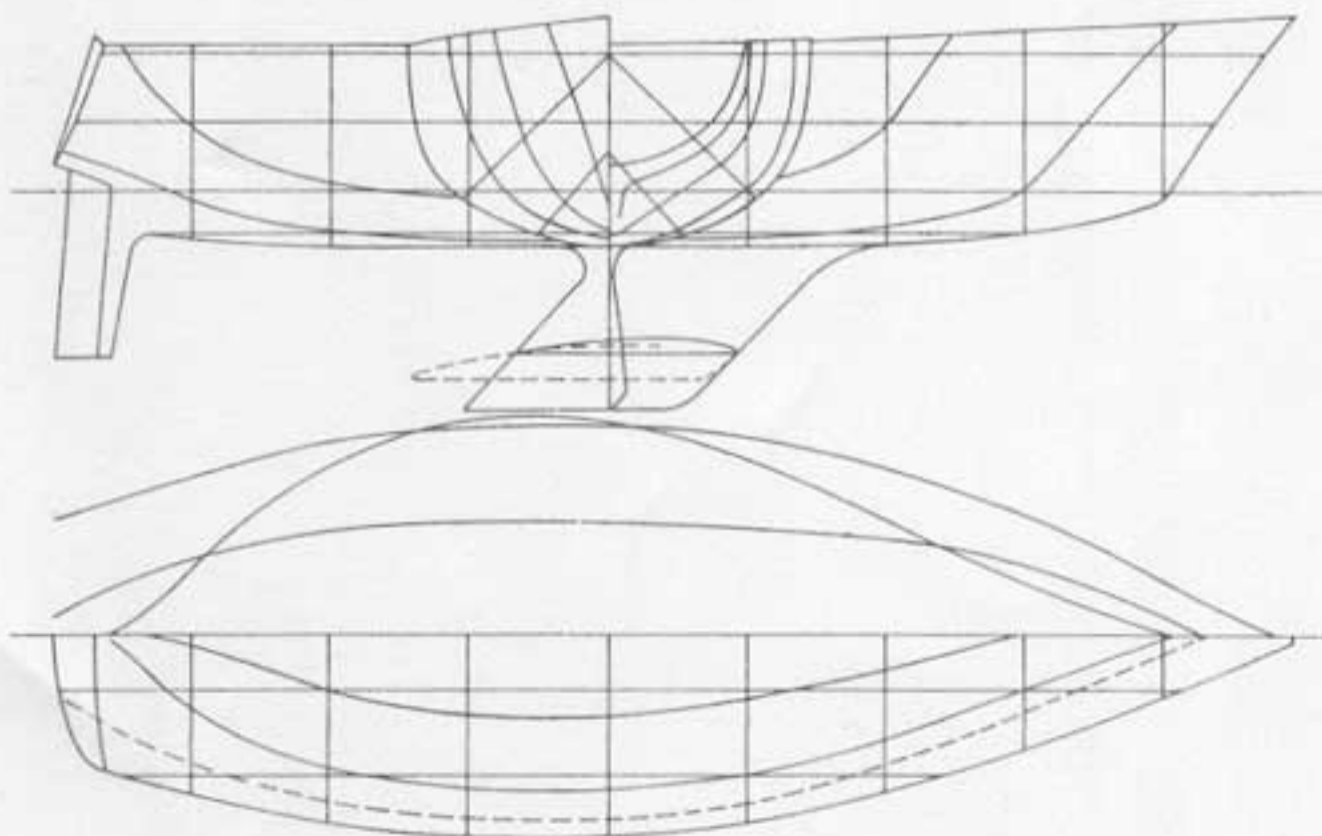
## Accommodatie

De Dufour 29 biedt een goede accommodatie aan vijf personen. Zit- en ligcomfort zijn goed, alleen de kooi aan bakboordzijde is aan de smalle kant (circa 57 cm). Aan stuurboord kan de bank uitgeschoven worden tot een tweepersoonsbed met een breedte van circa 106 cm; de tafel wordt dan weggeklapt.

Aan bakboordzijde is een goed uitgeruste kombuis met ruime berging, een koelbox en een twee-pits half cardanisch opgehangen gasstel. Aan stuurboord bevindt zich de navigatiehoek met kaartentafel. De stahoogte is met 1,86 m in de kajuit en 1,83 m bij de toiletruimte ruim bemeten.

In het voorschip bevindt zich een af-

Lijnenplan van de Dufour 29



gesloten toiletruimte met onderwaterlijntoilet en een kleine wastafel van kunststof en aan bakboord een zeer ruime en handig ingedeelde hang- en legkast. Voorin twee ruime kooien. Onder de kooien en banken heeft men de beschikking over ruime berging. Voorts bieden de twee kuipbanken een zeer grote bergplaats voor de zeilen en dergelijke.

De ventilatie is voldoende via de twee vluchtluiken. Permanente ventilatie gebeurt via de ankerbak en de twee windhappers op het dek boven de toiletruimte.

De watervoorziening vindt plaats met behulp van twee voetpompen die aangesloten zijn op een rubberwater-tank van 130 liter. De mahonie betimmering is netjes uitgevoerd en geeft, in combinatie met de stoffering, een gezellig interieur.

### Tuigage

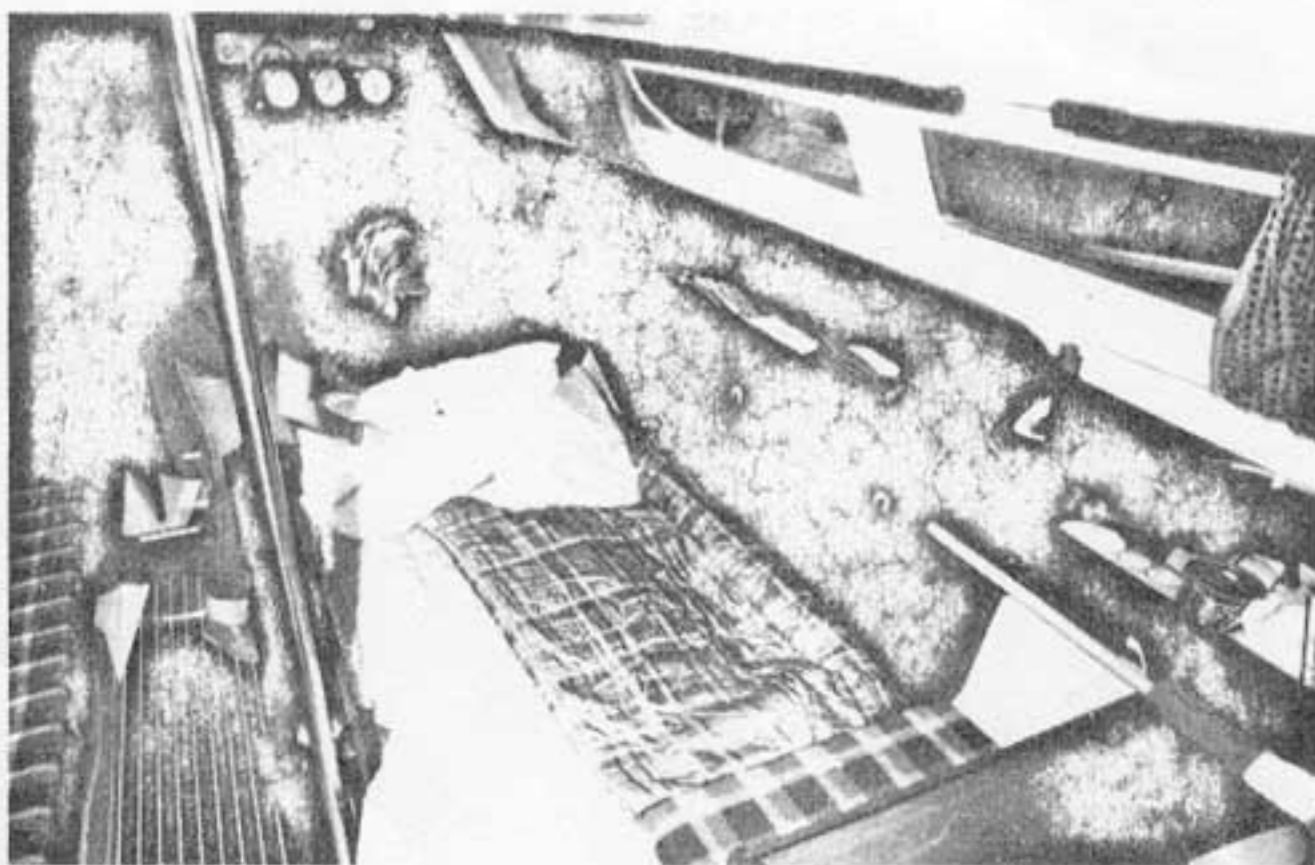
De moderne masttop tuigage is op dezelfde manier uitgevoerd als bij de Dufour 2800. De aluminium mast en giek zijn voldoende zwaar en voorzien van goede trim-mogelijkheden. Standaard worden hier ook twee valieren en een lier op de giek voor het uithalen van het onderlijk van het grootzeil meegeleverd benevens een giekneerhouder. De twee snelheden schootlieren van Lewmar zijn voldoende groot en zijn goed geplaatst. Tot de standaarduitrusting behoort spinnakerbeslag op de mast en een op- en neerhaler voor de spinnaker. Als standaard zeilen worden behalve het grootzeil met dubbel bindrif, een genua, fok I en fok II meegeleverd; de stormfok is een extra.

### Veiligheid

De kuiplozing is goed, doch ook hier zijn geen afsluiters op de loospipen geplaatst. Het anti-slipprofiel op het dek en de gangboorden is redelijk. Hand- en zeerailing met roestvrij stalen preekstoel en hek railing met uitstap zijn goed uitgevoerd. De gasinstallatie is veilig. Een handlenspomp (bedienbaar vanuit de kuip) en een brandblusser worden standaard ingebouwd.

### Motorinbouw en -bediening

Ook bij de Dufour 29 is een 13pk Volvo Penta, type MD 7A ingebouwd. Deze voldoet goed en de motorinbouw is goed uitgevoerd. De fundatie is voldoende stijf en trillingen van betekenis deden zich nauwelijks voor. De schroefasleiding en uitlaatgasleiding zijn identiek aan die bij de Dufour 2800; deze geven geen reden tot kritiek. De hier aangebrachte geluidsisolatie voldoet goed en het geluidsniveau is redelijk. De bereikbaarheid van de motor is zowel aan de voorzijde als via de kuipbank uitstekend. Ook hier heeft men het schakelbord in de kajuit opgesteld en dit geeft dezelf-



Op de Dufour 29 kan aan stoorboord in de kajuit een dubbele slaappleats worden gemaakt.

de nadelen als bij de Dufour 2800. De ventilatie is goed verzorgd met een elektrische afzuiger. De elektrische installatie is netjes en vakkundig aangelegd.

### Vaar- en zeileigenschappen

De Dufour 29 heeft goede zeileigenschappen. Wij voeren op het IJsselmeer met windkracht circa 2-3 Beaufort en rustig water. Met grootzeil en genua ligt het schip onder deze omstandigheden goed op het roer en is in geringe mate loefgierig. De snelheid bij circa 43 = aan de wind zeilend was op onze niet-geijkte log circa 4,5 knoop en met halve wind circa 5 knoop. Het manoeuvreren verloopt goed doch aanmerkelijk trager dan bij de Dufour 2800. De koersstabiliteit is goed. De boot is makkelijk te sturen. De bediening van de zeilen verloopt makkelijk alleen de overloop van de grootzeilschoot gaat wat zwaar. Varend op de motor manoeuvreert de boot goed en draait makkelijk. De draaicirkel ligt binnen één scheepslengte; de stopweg ligt op circa twee lengtes. De maximum vaarsnelheid op de motor is circa 6,5 knoop.



De Dufour 29 heeft een vaste kaartentafel met stoeltje

### Samenvatting

De Dufour 29 is een goed gelijnd kajuitzeiljacht met een ruime en net afgewerkte accommodatie voor vijf personen. De zeileigenschappen zijn goed. Het jacht is geschikt voor het varen op ruim water en kustwateren.

#### Plus

en Min

Goede zeileigenschappen  
goede accommodatie  
goede motorinstallatie

Minder goed uitzicht uit de kuip  
Instrumentenbord niet waarneembaar vanuit de kuip  
verhaalkammen onhandig

#### Prijs

Redelijk voor het gebodene.

#### Ter vergelijking

Brin de Folie, Contest 30, Aloa 29, Comet 910, Albin Ballad.